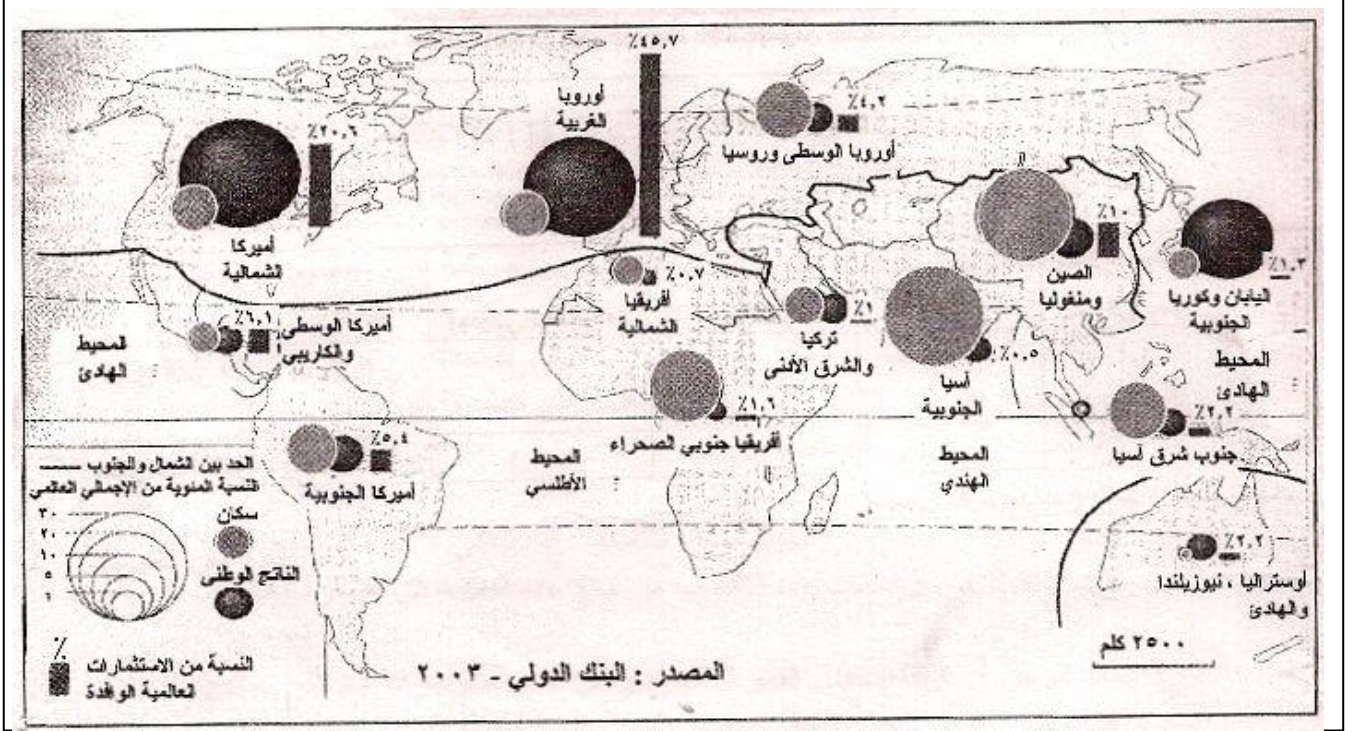


تحليل مستندات:



المستند رقم 1-

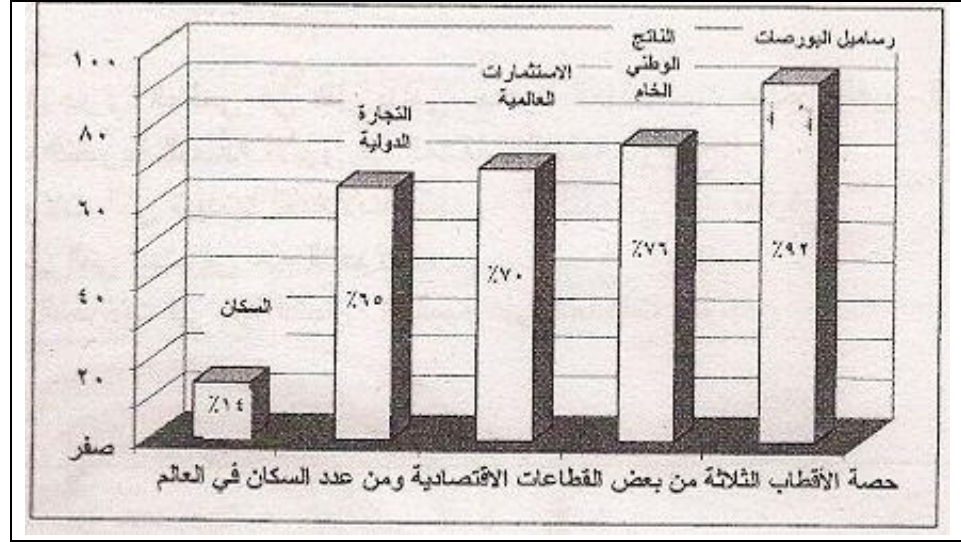
شهدت السنوات الأخيرة من القرن العشرين نزوعاً عملياً إلى هيمنة الولايات المتحدة الأمريكية، القوة العظمى الوحيدة، عبر عن نفسه ثقافياً من خلال إيديولوجيا العولمة التي قامت على إعمال قوى السوق في الاقتصاد الداخلي، وعلى صوغ نظام جديد للتجارة العالمية من خلال منظمة التجارة العالمية.

في المسلك العملي أسفرت حرية التجارة عن حماية جديدة أخذت تمارسها الولايات المتحدة وأوروبا، كما جرت محاولة تكيف وتدجين العالم غير الرأسمالي بغرض العمل على إدماجه، ولو قسراً، في حركة النظام الرأسمالي الدولي. وهكذا، وبذريعة حماية حقوق الإنسان ونشر الديمقراطية، نشطت الولايات المتحدة لتؤسس لمشروع الهيمنة، فخاضت سلسلة من المعارك المتصلة لتثبيت مشروعها.

إن العولمة اليوم نتجة للتعثر، فالعالم الثالث لم يحقق اقتصادياً ما وعدته به العولمة الرأسمالية في ميدان التكيف الهيكلي تحت مسمى الإصلاح الاقتصادي، وكان الثمن الاجتماعي باهظاً. ونظام التجارة العالمية، وفق المشروع الأميركي، أوجد عوائق متعددة حدثت من تدفقات الاستثمار والتكنولوجيا. كما أن مشروع هيمنة القوة العظمى الوحيدة يواجه مقاومة ضارية سواء من القوى الاجتماعية التي تعبر عن نفسها من خلال أنشطة متنوعة للمنظمات الدولية غير الحكومية، أو قوى التمرد السياسي العسكري ضد غطرسة القوة الأميركية.

مجلة السياسة الدولية - العدد 149 - تموز 2002 .

المستند رقم 2-



المستند رقم 3-

السنوات 1999-1990	أفريقيا (جنوبي الصحراء)	شمالي أفريقيا والشرق الأوسط	آسيا الجنوبية	شرقي وجنوبي شرقي آسيا	أميركا اللاتينية والكاريبي
معدل النمو الاقتصادي السنوي (%)	- 0.4	1	3.3	6.4	1.6
تطور نسبة الفقراء (%)	+ 1.6	+ 0.1	- 8.4	- 14.9	+ 0.1

المصدر: تقرير برنامج الأمم المتحدة الإنمائي - 2003

المستند رقم 4-

الأسئلة المستندات:

السؤال رقم 1:

- حدد طبيعة وموضوع المستندات التالية: 2-1

السؤال رقم 2: من خلال المستند رقم 1-

أ- قارن بين نسبة السكان من الإجمالي العالمي والنسبة من الناتج الوطني العالمي في كل منطقة من مناطق عالم الشمال، وبين بمثل واحد أن عالم الشمال ليس عالماً متجانساً.

(1 1/2)

ب- اذكر، في عالم الشمال، اسم القارة التي تتميز بالنسبة الأقل من الاستثمارات الأجنبية الوافدة، واسم القارة التي تتميز بالأمر عينه في عالم الجنوب.

(1/2)

السؤال رقم 3: من خلال المستند رقم -2-

أ- حدد ثلاثة أفكار تتناقض على الصعيد العملي مع مفهوم الحرية التي تقول به ايدولوجيا العولمة.

(1/2)

(1)

ب- بين بفكرتين خيبة العالم الثالث من العولمة على الصعيد الاقتصادي.

السؤال رقم 4: من خلال المستند رقم 3-

- أ- اذكر المؤسسة المالية التي مكنت الأقطاب الثلاثة من الهيمنة على الاقتصاد العالمي. (1/2)
ب- استنتج، انطلاقاً من مؤشرين متناقضين، مظهراً لانعدام العدالة على الصعيد الاقتصادي في عالم اليوم. (1/2)

السؤال رقم 5: من خلال المستند رقم 4-

- اذكر منطقتين لم يؤدّ فيهما ارتفاع معدل النمو الاقتصادي إلى انخفاض نسبة الفقراء. (1)

السؤال رقم 6: يشير المستند رقم 1- إلى تفاوت واضح بين دول العالم من حيث استقطاب الاستثمارات الأجنبية:

- أ- حدد اثنين من المجالات الاقتصادية التي تستثمر فيها الرساميل الوافدة إلى دول عالم الشمال. (1)
ب- حدد عاملاً جعل الاستثمارات الأجنبية الوافدة إلى اليابان قليلة، وعاملاً سياسياً شجع هذه الاستثمارات لتتجه بكثافة إلى الصين. (1)

السؤال رقم 7: يشير المستند رقم 2- إلى هيمنة الولايات المتحدة الأميركية على العالم:

- أ- بين كيف كان الواقع السياسي - الاقتصادي العالمي قبل هذه الهيمنة، واذكر الحدث السياسي العالمي الذي مكّن الولايات المتحدة من تحقيق هيمنتها الأحادية. (1)
ب- أوضح ثلاثاً من الاستراتيجيات (السياسات) التي تعتمدها الولايات المتحدة الأميركية لضمان استمرار هيمنتها العالمية. (3)

السؤال رقم 8: يشير المستند رقم 3- إلى مكانة مميزة لأقطاب الثلاثة في التجارة العالمية:

- أوضح ثلاثة عوامل مكنت هذه الأقطاب من تبوؤ هذه المكانة في التجارة العالمية. (3)

السؤال رقم 9:

بالرغم من أن ارتفاع معدل النمو الاقتصادي في آسيا الجنوبية قد أدى إلى تراجع في نسبة الفقراء، غير أن الفقر استمر نسبة أساسية لمعظم بلدانها، وبخاصة الهند:

- أوضح عاملين أديا إلى استمرار نسبة الفقراء كبيرة في هذا البلد رغم التقدم الاقتصادي فيه. (2)

الشكل: - كتابة صحيحة للمفاهيم والمصطلحات والأسماء (1/2)

- تنظيم المسابقة (1/2)

- إمكانية قراءتها. (1)

عملاً موفقاً

أسس التصحيح

تحليل مستندات:

السؤال رقم 1:

المستند	طبيعته	موضوع
1	خريطة	توزيع السكان والنتاج الوطني والاستثمارات الوافدة في العالم
2	مقالة (نص)	الهيمنة الأميركية

(1 1/2) (1/4 للطبيعة) (1/2 للموضوع)

السؤال رقم 2: من خلال المستند رقم 1-

أ- مقارنة السكان والنتاج الوطني في عالم الشمال:

- في أميركا الشمالية وأوروبا الغربية وأوقيانيا نسبة الناتج الوطني أكبر من نسبة السكان.
- في أوروبا الوسطى وروسيا نسبة الناتج أقل من نسبة السكان.
- لما كانت روسيا وأوروبا الوسطى جزء من عالم الشمال ولما كانتا تشدان عن بقية مناطق هذا العالم، فهذا ما يثبت أن عالم الشمال ليس متجانساً.
- ب- القارة التي تتميز بالنسبة الأقل من الاستثمارات في الشمال: أوقيانيا
- القارة التي تتميز بالنسبة الأقل من الاستثمارات في الجنوب: أفريقيا

(1/2) (1/2 لكل منها)

السؤال رقم 3: من خلال المستند رقم 2-

أ- ثلاثة أفكار تتناقض مع مفهوم الحرية:

- الحماية التي تمارسها الولايات المتحدة وأوروبا.
- تكيف وتدجين العالم غير الرأسمالي بغرض العمل على ادماجه قسراً في حركة النظام الرأسمالي الدولي.
- نشاط الولايات المتحدة لتؤسس لمشروع الهيمنة (اقتصادياً)
- ب- فكرتان تبينان خيبة العالم الثالث من العولمة:
- العالم الثالث لم يحقق اقتصادياً ما وعدته به العولمة الرأسمالية في ميدان التكيف الهيكلي تحت مسمى الإصلاح الاقتصادي.
- نظام التجارة العالمية... أوجد عوائق متعددة حددت تدفقات الاستثمار والتكنولوجيا. (1) (1/2 لكل فكرة)

(1 1/2) (1/2 لكل فكرة)

السؤال رقم 4: من خلال المستند رقم 3-

أ- المؤسسة: البورصات

- ب- واحد من مظاهر انعدام العدالة: 14% من سكان العالم يتأثرون بـ 67% من الناتج الوطني، أو 70% من الاستثمارات العالمية، أو 65% من التجارة الدولية، أو 92% من رساميل البورصات.

(1/2)

(1/2)

السؤال رقم 5: من خلال المستند رقم 4-

ارتفاع معدل النمو الاقتصادي لا يؤدي حكماً إلى انخفاض نسبة الفقراء.

- المنطقة الأولى: شمال أفريقيا والشرق الأوسط.
- المنطقة الثانية: أميركا اللاتينية والكاربيبي.

(1) (1/2 لكل منها)

السؤال رقم 6:

- أ- المجالات التي تستثمر فيها الرساميل الوافدة إلى عالم الشمال: شراء أسهم في شركات كبرى / شراء سندات خزينة / افتتاح مصارف / شركات تأمين / امتلاك عقارات / إقامة مصانع.
- ب- عامل حد من تدفق الاستثمارات إلى اليابان: قيود عن طريق القرارات الرسمية / قلة معرفة الغربيين بأسواق العمل اليابانية / إغراض الياباني اجمالاً عن شراء السلع الأجنبية.
- عامل شجع تدفق الاستثمارات إلى الصين: اعتماد سياسة الانفتاح.
- (1) (1/2 لكل مجال)
- (1/2)
- (1/2)

السؤال رقم 7:

- أ- الحدث السياسي الذي مكن الولايات المتحدة من الهيمنة:
- انتهت الحرب العالمية الثانية بانقسام العالم إلى معسكرين متخاصمين:
- العالم الرأسمالي (الولايات المتحدة الأميركية) والكتلة الاشتراكية (الاتحاد السوفياتي). وكان انهيار الأخير عاملاً في زوال الثنائية القطبية وبقاء الولايات المتحدة الأوحده المهيمن.
- ب- ثلاث سياسات تعتمد عليها الولايات المتحدة:
- سياسة الاتفاقات والاستثمارات والمساعدات.
- ممارسة دور سياسي في هيئة الأمم المتحدة.
- سياسة التدخل العسكري.
- سياسة الحصار الاقتصادي.
- قواعد عسكرية واساطيل في مناطق مختلفة من العالم.
- (1) (3) (لثلاث سياسات) (1 لكل عامل واضح)

السؤال رقم 8:

- عوامل مكنت الأقطاب من تبوؤ مكانة مهمة من التجارة العالمية:
- ضخامة الانتاج الصناعي وتنوعه (أسواق تصريف)
- الحاجة إلى المواد الأولية وبعض مصادر الطاقة (إستيراد)
- امتلاكها لمعظم وأهم الشركات متعددة الجنسيات (فروع في مختلف مناطق العالم)
- امتلاكها لشبكة مهمة من الشركات التي تهتم بعمليات التسويق والاستثمار، الأمر الذي مكنها من المعرفة العميقة بالأسواق العالمية.
- إقامتها لشبكة مواصلات واتصالات متطورة.
- إنشاء منظمة التجارة العالمية ودعمها في سبيل تحقيق المزيد من تخفيض قيود الحمائية.
- ضخامة انتاجها الزراعي (الاتحاد الأوروبي والايات المتحدة).
- (3) (لثلاث عوامل) (1 لكل عامل)

السؤال رقم 9:

- عاملان أديا إلى استمرار الفقر في الهند رغم التقدم الاقتصادي:
- النمو السكاني الطبيعي المرتفع.
- النسبة الكبيرة من السكان ريفيون ولا يملكون إلا مساحات محدودة من الأراضي، ووجود العديد من المزارعين الذين لا يملكون أرضاً زراعية.
- الفيضانات الموسمية.
- نسبة الأمية المرتفعة التي تعيق مشاريع التنمية وتسهم في إضعاف انتاجية العاملين.
- الطبقة والصراع الحاد بين الطبقات.
- التمسك بالعادات والتقاليد.
- النزاعات الطائفية والسياسية.
- ارتفاع نفقات التسلح جراء استمرار النزاع بين الهند وباكستان حول مسألة كشمير.
- سوء الإدارة في المؤسسات والإدارات الحكومية.
- (2) (لعاملين واضحين) (1 لكل منهما)

(1/2)

(1/4)

الشكل: - كتابة صحيحة للمفاهيم والمصطلحات والأسماء
- تنظيم المسابقة

- إمكانية قراءتها.

(1/4)

عملاً موفقاً

ملاحظة: العلامة النهائية 40، كل علامة تضرب بـ 2